



Your choice ... our job

## **MANUALE OPERATIVO PER L'UTENTE**

Prima di utilizzare questo apparecchio, leggere attentamente questo manuale e conservarlo per poterlo consultare in futuro.

SHW8014BLAMP  
SHW9014BLAMP


**IT**

**Italiano**


Ti ringraziamo per aver scelto il nostro prodotto.

- Installare e utilizzare questo prodotto correttamente. Non utilizzarlo per biancheria etichettata come non adatta al lavaggio in lavatrice.
- Le immagini riportate nel manuale sono solo a scopo illustrativo. Aspetto, stampa e altri dettagli sono soggetti all'aspetto effettivo del prodotto reale.
- Diamo priorità all'innovazione tecnologica. Per migliorare le sue prestazioni complessive, l'apparecchio è soggetto a modifiche tecniche senza preavviso.
- Questo prodotto è destinato esclusivamente all'uso domestico.

I seguenti simboli utilizzati in questo manuale sono definiti di seguito:

 Informazioni, consigli, suggerimenti o raccomandazioni

 AVVERTENZA - Pericolo generico

 AVVERTENZA - Pericolo di scossa elettrica

 AVVERTENZA - Pericolo di superficie calda

 AVVERTENZA - Pericolo di incendio



Leggere attentamente questo manuale.

# INDICE

4 Precauzioni di sicurezza 10 Specifiche del prodotto 11 Specifiche	INTRODUZIONE
12 Imballaggio/Confezionamento 14 Rimozione delle viti/aste di trasporto 15 Posizione di installazione 15 Piedini regolabili 15 Autorizzazione all'installazione 16 Collegamento alla rete idrica 19 Collegamento e fissaggio del tubo di scarico dell'acqua 20 Collegamento alla rete elettrica 21 Trasporto dopo l'installazione 22 AVVERTENZA PRIMA DI UTILIZZARE L'APPARECCHIO PER LA PRIMA VOLTA	PREPARAZIONE PRIMA DEL PRIMO UTILIZZO
26 Programma e funzioni 27 Tabella dei programmi 29 Impostazioni e funzioni aggiuntive 33 Avvio del programma 33 Fine del programma 33 Interruzioni e modifiche del programma	LAVAGGIO PASSAGGI
..... 35 Pulisci il cassetto del detersivo 36 Pulisci il tubo di ingresso dell'acqua, il vano esterno del cassetto del detersivo e la guarnizione in gomma dello sportello 37 Pulisci il filtro della pompa 38 Pulisci il filtro di ingresso 38 Pulire il corpo macchina	PULIZIA E MANUTENZIONE
39 Risoluzione dei problemi 42 Codici di errore e risoluzione dei problemi Manutenzione 43 Raccomandazioni d'uso 44 Consigli sulla rimozione delle macchie 46 Smaltimento 47 Tabella dei consumi usuali	RISOLUZIONI

## PRECAUZIONI DI SICUREZZA

Si prega di leggere attentamente il presente manuale prima di utilizzare l'apparecchio.

Non utilizzare l'apparecchio senza aver compreso o letto il presente manuale.

Questo manuale è valido per più modelli. Pertanto, potrebbe includere funzionalità non applicabili al tuo modello.

Il mancato rispetto delle istruzioni o un utilizzo improprio possono causare danni alla biancheria o all'apparecchiatura, o lesioni personali. Si prega di conservare il manuale vicino all'apparecchio per una facile consultazione.



Questo apparecchio è destinato all'uso domestico e in applicazioni simili, quali:

- aree cucina per il personale in negozi, uffici e altri ambienti di lavoro;
- case coloniche;
- da clienti di hotel, motel e altri ambienti residenziali; ambienti tipo bed and breakfast;
- aree ad uso comune in condomini o in lavanderie a gettoni. Se l'apparecchio viene utilizzato per scopi professionali, a scopo di lucro o per scopi che eccedono il normale utilizzo in ambito domestico e applicazioni simili, oppure se l'apparecchio viene utilizzato da una persona che non è un consumatore, il periodo di garanzia sarà pari al periodo di garanzia più breve richiesto dalla legislazione pertinente.
- Questo apparecchio non è destinato all'uso da parte di persone (bambini compresi) con ridotte capacità fisiche, sensoriali o mentali, o prive di esperienza e conoscenza, a meno che non siano supervisionate o abbiano ricevuto istruzioni sull'uso dell'apparecchio da una persona responsabile della loro sicurezza.
- I bambini devono essere sorvegliati per assicurarsi che non giochino con l'apparecchio.

I bambini di età inferiore a 3 anni devono essere tenuti lontani, a meno che non siano costantemente sorvegliati.

Questo apparecchio può essere utilizzato da bambini di età pari o superiore a 8 anni e da persone con capacità fisiche, sensoriali o mentali ridotte o prive di esperienza e conoscenza, a condizione che siano supervisionati o abbiano ricevuto istruzioni sull'uso sicuro dell'apparecchio e ne comprendano i pericoli.

I bambini non devono giocare con l'apparecchio. La pulizia e la manutenzione non devono essere eseguite da bambini senza supervisione.

La capacità massima di utilizzo di indumenti asciutti in alcuni cicli è:

SHW8014BLAMP	SHW9014BLAMP
8 kg	9 kg

La capacità massima consigliata per ciascun programma può variare. Per risultati ottimali, consultare la "TABELLA DEI PROGRAMMI".

Per collegare l'apparecchio all'approvvigionamento idrico, assicurarsi di utilizzare il tubo di alimentazione dell'acqua e le guarnizioni in dotazione. La pressione dell'acqua deve essere compresa tra 0,1 e 1 MPa (1-10 bar; 1-10 kp/cm<sup>2</sup>; 10-100 N/cm<sup>2</sup>).

Utilizzare sempre un nuovo tubo di alimentazione dell'acqua per collegare l'apparecchio alla rete idrica; non riutilizzare un vecchio tubo di alimentazione dell'acqua.

Negli apparecchi dotati di aperture di ventilazione nella base, le aperture di ventilazione non devono essere ostruite da tappeti.

Se il cavo di alimentazione è danneggiato, deve essere sostituito dal produttore, dal suo agente di assistenza o da personale qualificato per evitare pericoli.

## SICUREZZA ELETTRICA

Questo apparecchio è conforme alle norme di sicurezza vigenti.

Prima di collegare l'apparecchio alla rete elettrica, attendere almeno 2 ore affinché raggiunga la temperatura ambiente.

Questo apparecchio deve essere riparato da un centro di assistenza autorizzato, utilizzando esclusivamente ricambi approvati dai produttori autorizzati. Qualsiasi riparazione o manutenzione relativa alla sicurezza o alle prestazioni deve essere eseguita da professionisti qualificati.

Non tentare di riparare l'apparecchio da soli. Le riparazioni eseguite da personale non qualificato possono causare lesioni personali o errori più gravi. Consultare il centro di assistenza locale e richiedere sempre ricambi originali.

Non tentare di utilizzare l'apparecchio se è danneggiato, difettoso, parzialmente smontato o presenta parti mancanti o danneggiate, compresi cavi o spine danneggiati.

Non piegare eccessivamente il cavo di alimentazione né appoggiarvi sopra oggetti pesanti.

Non pulire l'interno o l'esterno dell'apparecchio con getti d'acqua.

In caso di allagamento, scollegare la spina di alimentazione e contattare il centro di assistenza post-vendita.

I modelli con funzione di asciugatura consentono lo spegnimento automatico del riscaldatore per evitare il surriscaldamento. Il riscaldatore si spegne automaticamente quando la temperatura supera la soglia di sicurezza e si riavvia quando la temperatura scende al di sotto della soglia.

Non collegare più prese di corrente, prolunghes o adattatori doppi all'apparecchio. Non collegare l'apparecchio alla rete elettrica tramite una prolunga.

Non collegare l'apparecchio a una presa di corrente destinata a rasoi elettrici o asciugacapelli.

Non collegare l'apparecchio a una presa di corrente destinata a piccoli carichi.

Prima di collegare l'apparecchio alla rete elettrica, assicurarsi che la tensione elettrica indicata sulla targhetta identificativa corrisponda alla tensione della presa di corrente.

La presa di corrente deve essere dotata di messa a terra sicura e l'alimentazione idrica deve essere libera da ostacoli.

Non collegare l'apparecchio alla rete elettrica utilizzando un dispositivo di commutazione esterno, come un timer di programmazione, né collegarlo a una rete elettrica che viene regolarmente accesa e spenta dal fornitore di energia elettrica.

L'aria di scarico non deve essere scaricata in una canna fumaria progettata per scaricare i gas di combustione o altri gas di scarico del carburante.

## **INSTALLAZIONE**

Prima di utilizzare l'apparecchio, assicurarsi di rimuovere l'imballaggio (spugna, polistirolo espanso, ecc.) attaccato alla parte inferiore dell'apparecchio.

Installare correttamente l'apparecchio secondo le istruzioni e collegarlo alla rete idrica ed elettrica (vedere "INSTALLAZIONE E COLLEGAMENTO").

Le tubature dell'acqua e i cablaggi elettrici devono essere eseguiti da un tecnico o da un professionista adeguatamente formato.

Non installare l'apparecchio in un luogo in cui l'apertura della porta sia limitata.

Non installare l'apparecchio in un luogo in cui la temperatura può scendere sotto i 5°C, poiché alcune parti potrebbero danneggiarsi in caso di congelamento dell'acqua.

Posizionare l'apparecchio su un pavimento solido e piano. Se installato su una piattaforma elevata, l'apparecchio deve essere rinforzato per evitare che si ribalti.

L'estremità del tubo di scarico dell'acqua deve raggiungere una condotta di scarico dell'acqua.

Questo apparecchio non deve essere conservato o utilizzato all'aperto. Evitare l'accumulo di lanugine nelle vicinanze dell'apparecchio. Non installare l'apparecchio vicino a fonti di calore o materiali infiammabili. Non installare l'apparecchio in un'area in cui potrebbero verificarsi perdite di gas. Assicurare una buona ventilazione per evitare

che i gas generati dall'apparecchio rifluiscono nella stanza e provochino un incendio.

## UTILIZZO

Rimuovere le viti/aste di trasporto prima del primo utilizzo, in caso contrario, potrebbero verificarsi gravi danni durante l'avvio dell'apparecchio (vedere il capitolo "INSTALLAZIONE E COLLEGAMENTO/Rimozione delle viti/ aste di trasporto"). Tali danni non sono coperti dalla garanzia.

Controllare che l'apparecchio non abbia subito danni durante il trasporto. Non utilizzare mai l'apparecchio se è danneggiato.

Utilizzare detersivi adatti all'elettrodomestico e al tipo di bucato. Non saremo responsabili per eventuali danni o scolorimenti delle guarnizioni e delle parti in plastica derivanti dall'uso improprio di candeggina o coloranti.

Non tentare di rimuovere alcun pannello o di smontare l'apparecchio.

Non premere i pulsanti con oggetti appuntiti come spilli, coltelli o chiodi.

Non toccare la spina di alimentazione né utilizzare l'apparecchio con le mani bagnate.

Questo apparecchio è adatto solo per il lavaggio o l'asciugatura regolari (per i modelli con asciugatrice). Non può essere utilizzato per il lavaggio a secco.

Tentare di sollevare l'elettrodomestico pesante potrebbe causare lesioni. Non tentare di sollevare l'elettrodomestico da soli, poiché le mani potrebbero tagliarsi a causa dei bordi affilati.

Non utilizzare parti sporgenti per spostare l'apparecchio. Le parti sporgenti dell'apparecchio potrebbero rompersi durante il sollevamento o la spinta dell'apparecchio.

Non lavare capi con bottoni grandi o altri oggetti metallici pesanti e assicurati che tutte le tasche della biancheria siano vuote. Per prevenire cattivi odori e muffa, apri lo sportello alla fine del ciclo di lavaggio per far asciugare il cestello.

Non lasciare oggetti metallici nel cestello per periodi prolungati.

Il vetro della porta potrebbe rompersi a causa di forti urti. Maneggiare con cura.

Inserire completamente il bucato nel cestello per evitare che rimanga incastrato nello sportello.


Quando l'apparecchio non è in uso, interrompere l'erogazione dell'acqua e staccare la spina.

Non posizionare animali (ad esempio animali domestici) nell'apparecchio.

## TRASPORTO/TRASPORTO DOPO L'INSTALLAZIONE


Montare le viti/aste di trasporto se è necessario spostare l'apparecchio installato (vedere il capitolo "INSTALLAZIONE E COLLEGAMENTO/ Spostamento e trasporto dopo l'installazione"). Scollegare il cavo di alimentazione prima di montare le viti/aste di trasporto!

Chiudere il rubinetto e staccare la spina dell'apparecchio alla fine del ciclo di lavaggio. Non staccare mai la spina tirando il cavo di alimentazione. Afferrare sempre saldamente la spina e staccarla dalla presa tirandola direttamente.

 Non utilizzare detergenti contenenti solventi, poiché potrebbero rilasciare gas tossici, danneggiare l'apparecchio e causare rischi di incendio ed esplosione.

Non forzare l'apertura dello sportello dell'apparecchio mentre è in funzione (lavaggio/asciugatura ad alta temperatura).

Non utilizzare l'apparecchio dopo la pulizia con prodotti chimici industriali.

 L'acqua scaricata durante un ciclo di lavaggio ad alta temperatura è calda. Non toccare l'acqua per evitare scottature.

Il bucato contaminato con oli commestibili, acetone, alcol, benzina, cherosene, detersivi, trementina, cera e prodotti per la rimozione della cera deve essere prelavato con acqua calda e abbondante detersivo prima di essere inserito nel cestello.

Utilizzare ammorbidenti o prodotti simili secondo le istruzioni del produttore.

Togliere dalle tasche tutti gli oggetti come accendini o fiammiferi.

## **PERICOLO DI SUPERFICIE CALDA**

A temperature di lavaggio o asciugatura più elevate, il vetro dell'oblò si surriscalderà. Fare attenzione a non scottarsi. Assicurarsi che i bambini non giochino vicino al vetro dell'oblò. Non toccare il vetro dell'oblò durante il funzionamento.

## **PROTEZIONE DA TROPPO PIENO D'ACQUA (APPARECCHIO ACCESO)**

Se il livello dell'acqua nell'apparecchio supera il livello normale, allora verrà attivata la protezione da eccesso di acqua. L'erogazione dell'acqua verrà interrotta e inizierà a pompare l'acqua. Il programma verrà interrotto e verrà segnalato un errore.

Non lavare o asciugare biancheria in gommapiuma (schiuma di lattice), cuffie da doccia, tessuti impermeabili, prodotti in gomma o indumenti o cuscini contenenti cuscinetti in gommapiuma nel cestello.

## **AVVERTIMENTO**

Se l'elettrodomestico è dotato di funzione di asciugatura, non interrompere il programma fino al completamento del ciclo di asciugatura. Se per qualsiasi motivo è necessario interromperlo, rimuovere con cautela il bucato per evitare scottature. Rimuovere rapidamente il bucato e stenderlo in modo che il calore venga dissipato.

## **SICUREZZA DEI BAMBINI**

Prima di chiudere lo sportello dell'elettrodomestico e avviare il programma, assicurarsi che nel cestello non vi sia altro che bucato. Assicurarsi che nessun bambino sia salito nel cestello dell'elettrodomestico e che abbia chiuso lo sportello dall'interno. Non lasciare la porta aperta. I bambini potrebbero appendersi alla porta o arrampicarsi all'interno dell'apparecchio, causando danni o lesioni.

Tenere tutti i materiali di imballaggio fuori dalla portata dei bambini, poiché potrebbero rappresentare un pericolo.

Tenere il detersivo e l'ammorbidente fuori dalla portata dei bambini.

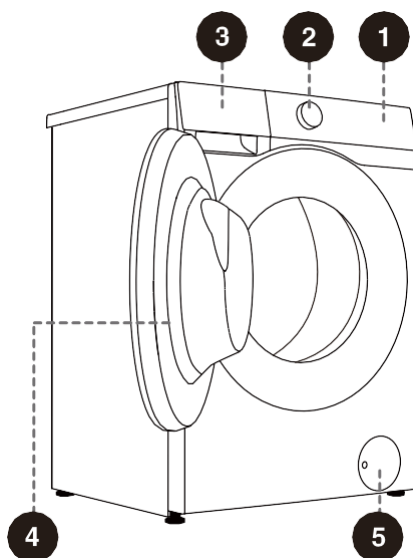
## **MANUTENZIONE**

I costi di riparazione derivanti da danni causati da collegamenti errati, installazione e utilizzo impropri, oppure riparazioni effettuate da personale non autorizzato sono a carico dell'utente e non sono coperti dalla garanzia.

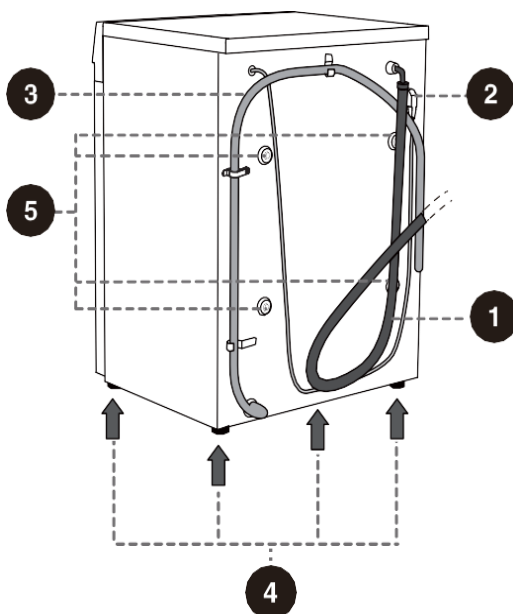
La garanzia non copre materiali di consumo, piccole variazioni di colore, aumento del rumore dovuto all'età dell'apparecchio che non ne compromettono la funzionalità e difetti estetici sui componenti che non ne compromettono la funzionalità e la sicurezza.

## DESCRIZIONE DEL PRODOTTO

1	Display
2	Manopola di controllo
3	Vaschetta detergenti
4	Sportello / Oblò
5	Filtro



1	Carico acqua
2	Preso di corrente elettrica
3	Scarico acqua
4	Piedini regolabili
5	Bulloni di serraggio per trasporto

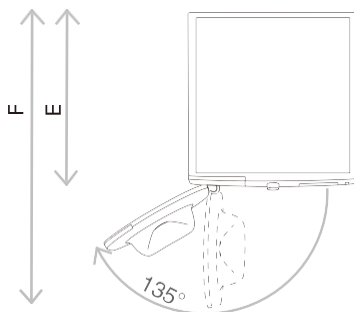
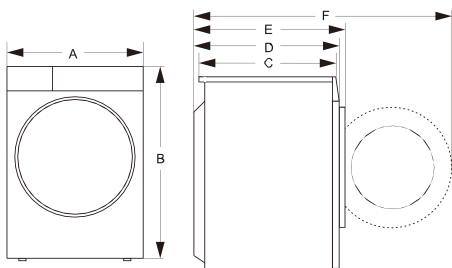


# SPECIFICHE

MODELLO	SHW8014BLAMP	SHW9014BLAMP
CARICO MASSIMO	8 kg	9 kg
PESO NETTO	58 kg	58 kg
TENSIONE NOMINALE	220-240 V~	220-240 V~
FREQUENZA	50 Hz	50 Hz
POTENZA NOMINALE	1650 W	1650 W

## DIMENSIONI mm

Indice	Dimensioni (mm)
A	595
B	845
C	460
D	510
E	540
F	1000

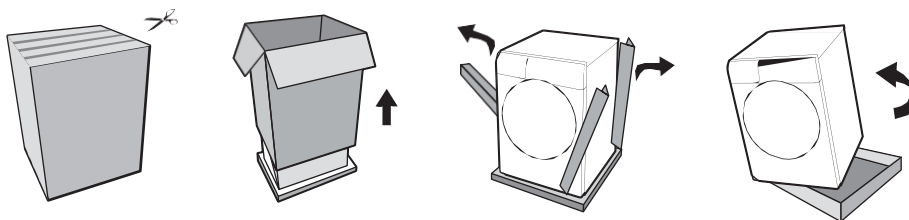


E = profondità apparecchio  
F = profondità con porta aperta

# INSTALLAZIONE E COLLEGAMENTO

## IMBALLAGGIO/CONFEZIONAMENTO

-💡- Si prega di rimuovere prima tutto l'imballaggio e la schiuma, in particolare la base in schiuma. Quando si disimballa il dispositivo, non utilizzare oggetti appuntiti per danneggiarlo. Tenere i materiali di imballaggio (sacchetti di plastica, altre parti in plastica, ecc.) fuori dalla portata dei bambini.



-💡- Il processo di imballaggio della macchina è esattamente l'opposto del processo di disimballaggio descritto sopra.

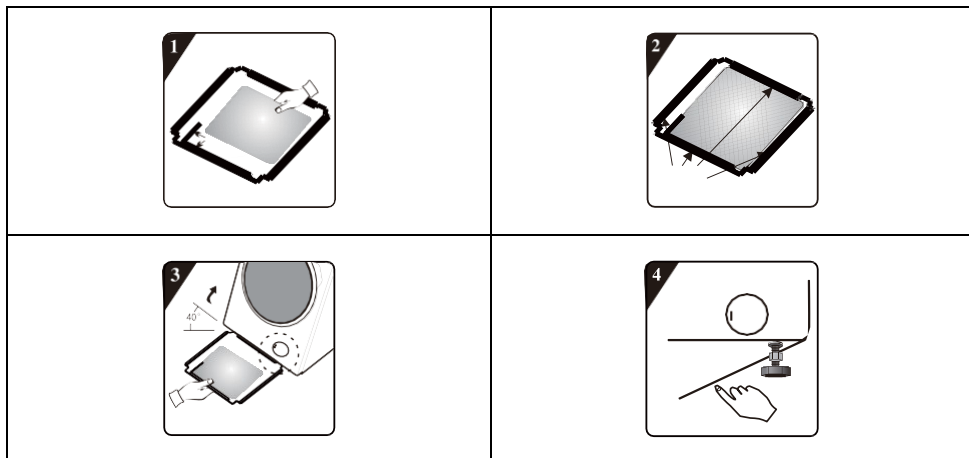
-💡- Controllare che il dispositivo non presenti danni. Non utilizzarlo se danneggiato e contattare immediatamente il servizio post-vendita.

Gli accessori inclusi in questo dispositivo includono uno o più dei seguenti:

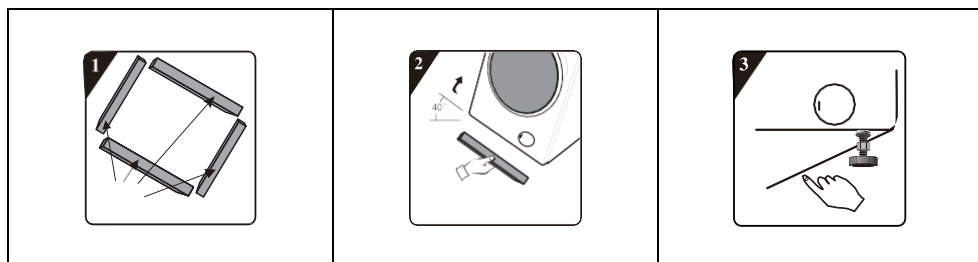
- Manuale d'uso;
- 4 coperchi per viti di trasporto;
- Tubo di ingresso dell'acqua;
- Supporto per tubo di scarico dell'acqua;
- Chiave inglese;
- Pannello antirumore/striscia di spugna/nessuno (a seconda del modello effettivo).

Modelli diversi hanno configurazioni diverse e gli accessori inclusi in questo dispositivo dipendono dalla configurazione effettiva del modello.

## COME INSTALLARE IL PANNELLO DI RIDUZIONE DEL RUMORE:



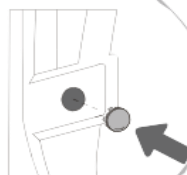
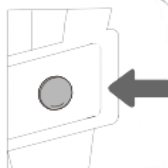
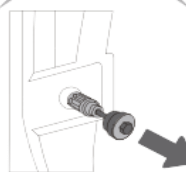
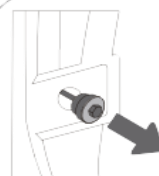
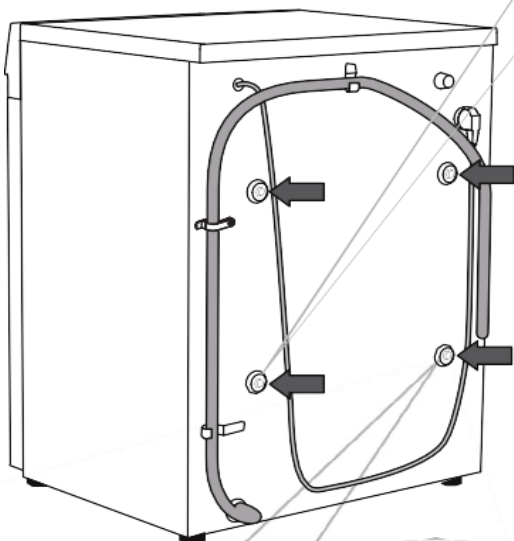
## COME INSTALLARE LE STRISCE DI SPUGNA:



## RIMOZIONE DELLE VITI / ASTE DI TRASPORTO



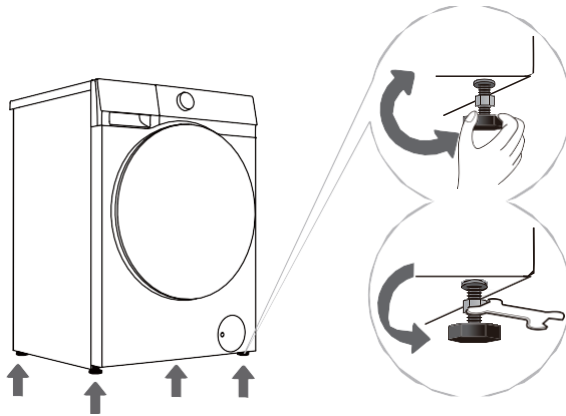
Conservare i bulloni di trasporto una volta smontati per poterli rimettere nelle opportune sedi durante ulteriori trasporti



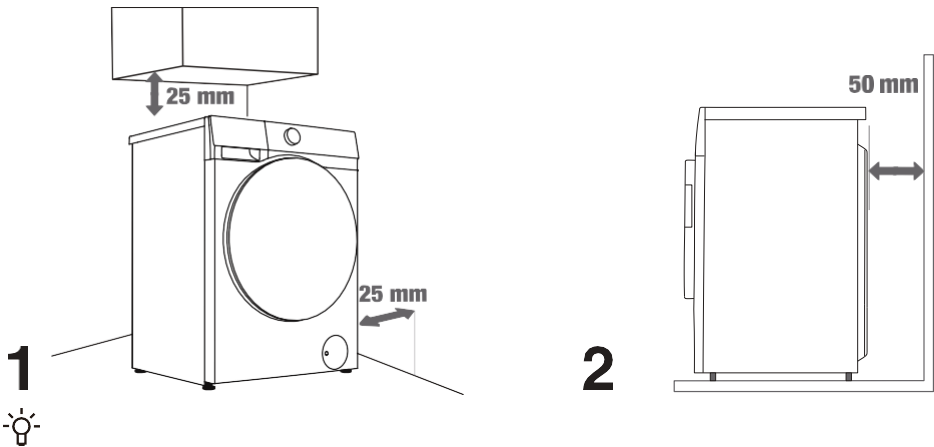
(Non disponibile su alcuni modelli)

# LUOGO DI INSTALLAZIONE

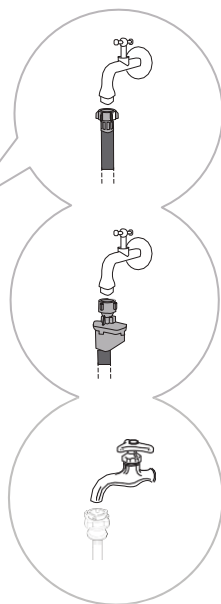
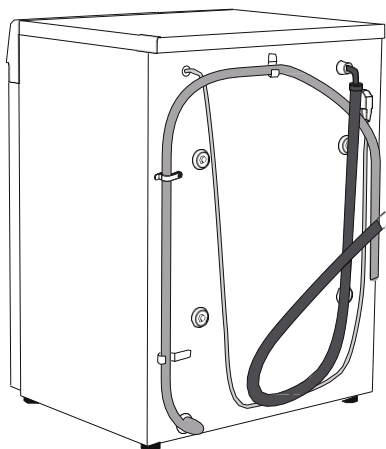
## PIEDI REGOLABILI



## POSIZIONE DI INSTALLAZIONE



## COLLEGAMENTO ALLA RETE IDRICA



Connettore europeo

Connettore europeo con Aquastop


Connettore asiatico

## COLLEGAMENTO TUBO FLESSIBILE DI ALIMENTAZIONE IDRICA EUROPEO




Serrare manualmente il tubo di alimentazione dell'acqua per garantire una corretta tenuta (coppia massima: 2 Nm). Verificare la tenuta per eventuali perdite.  
Non utilizzare pinze o utensili simili poiché potrebbero danneggiare la filettatura del dado

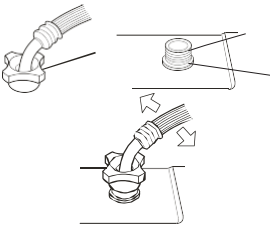
## COLLEGAMENTO AQUASTOP

	<p>Se un tubo interno o un flessibile è danneggiato, si attiva un sistema di intercettazione che interrompe l'alimentazione idrica all'apparecchio. In tal caso, il vetro di controllo (a) diventerà rosso. Sostituire il tubo di alimentazione dell'acqua. Non immergere il tubo di alimentazione dell'acqua con il sistema AquaStop in acqua poiché contiene un'elettrovalvola.</p> <p>Il tubo di alimentazione dell'acqua può essere collegato senza valvola di non ritorno</p>
--	--

## CONTROLLO DEL COLLEGAMENTO TRA IL TUBO DI ALIMENTAZIONE DELL'ACQUA E IL RUBINETTO

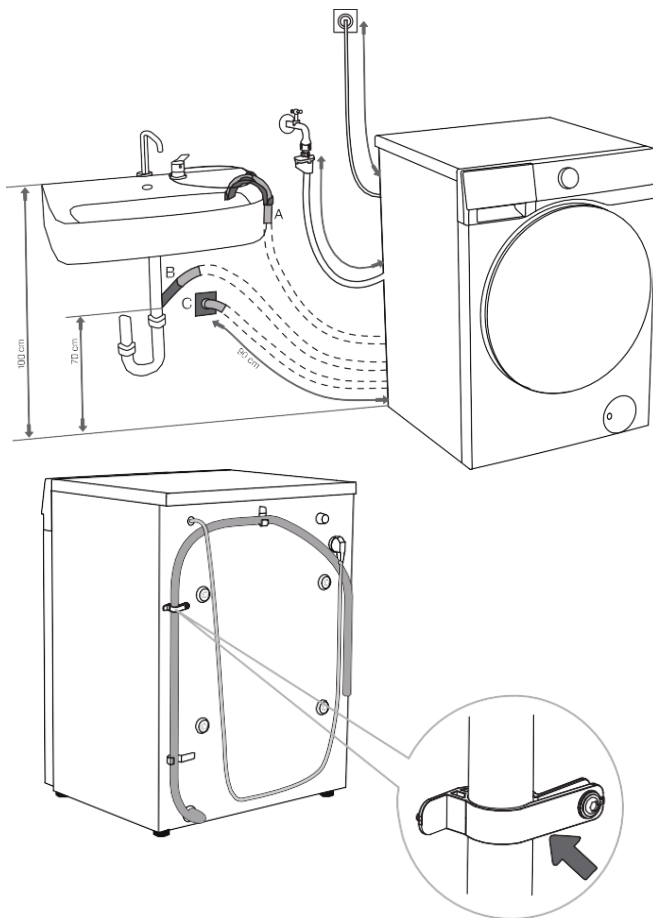
	<ol style="list-style-type: none"><li>1. Tirare delicatamente il tubo di alimentazione dell'acqua per verificare che il collegamento sia sicuro.</li><li>2. Aprire il rubinetto per verificare la presenza di perdite.</li><li>3. Il tubo di alimentazione dell'acqua non deve essere attorcigliato o piegato.</li><li>4. Controllare il tubo di alimentazione dell'acqua prima di ogni utilizzo per evitare un collegamento errato</li></ol>
--	---

## COLLEGAMENTO DEL TUBO DI ALIMENTAZIONE DELL'ACQUA ALL'APPARECCHIO

	<p>Collegare il dado del tubo di alimentazione dell'acqua al connettore del tubo di alimentazione dell'acqua dell'apparecchio. Serrare il dado e agitarlo delicatamente per verificare che sia saldamente fissato, come mostrato nella figura a destra.</p> <ol style="list-style-type: none"><li>1. Serrare il dado in modo uniforme. Evitare di ruotare il tubo di alimentazione dell'acqua, poiché ciò potrebbe danneggiarlo.</li><li>2. Non rimuovere la guarnizione in gomma. Prima di ogni utilizzo, verificare che la guarnizione non sia staccata o danneggiata. In caso di danneggiamento, contattare immediatamente il servizio post-vendita.</li></ol>
--	---

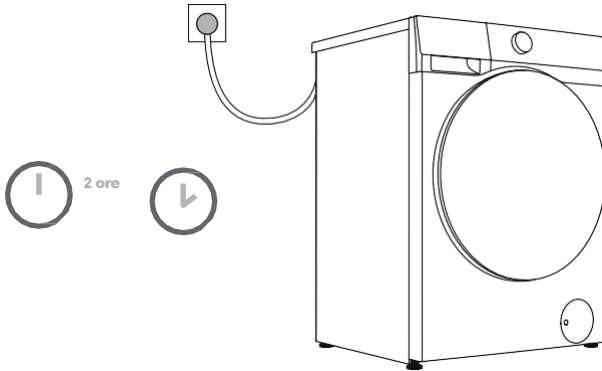
## COLLEGAMENTO E FISSAGGIO DEL TUBO DI SCARICO DELL'ACQUA

Inserire il tubo di scarico dell'acqua in un lavandino o in una vasca da bagno, oppure collegarlo direttamente a uno scarico (diametro minimo del tubo di scarico 4 cm). La distanza verticale dal pavimento all'estremità del tubo di scarico può essere compresa tra 70 e 100 cm. Il tubo di scarico può essere collegato in tre modi (A, B, C).









<p>L'estremità del tubo di scarico può essere posizionata A sopra un lavandino o una vasca da bagno. Utilizzare una corda fatta passare attraverso l'apertura del supporto per il gomito per fissare il tubo ed evitare che scivoli sul pavimento.</p>	<p>Il tubo di scarico può anche essere collegato direttamente allo scarico del lavandino. Un lavandino troppo piccolo non è accettabile. Fare attenzione perché l'acqua scaricata potrebbe essere calda.</p>	<p>Il tubo di scarico può anche essere collegato a uno scarico a parete con un sifone. Tale sifone deve essere installato correttamente per consentirne la pulizia</p>	<p>Il tubo di scarico deve essere fissato alle clip sul retro dell'apparecchio, come mostrato in figura.</p>
--	--	--	--


## COLLEGAMENTO ALLA RETE ELETTRICA



**Prima di collegare la lavatrice alla corrente elettrica attendete almeno 2 ore apparecchio in modo che il prodotto raggiunga la temperatura della stanza**

-  Si consiglia di utilizzare una protezione da sovratensione per proteggere l'apparecchio in caso di fulmini.
-  L'apparecchio non può essere collegato alla rete elettrica tramite una prolunga.
-  Non collegare l'apparecchio a una presa di corrente destinata a piccoli carichi.
-  Non collegare o scollegare l'apparecchio con le mani bagnate.
-  Qualsiasi riparazione e manutenzione dell'apparecchio deve essere eseguita da personale esperto.
-  Un cavo di alimentazione danneggiato può essere sostituito solo da una persona autorizzata dal produttore.


## TRASPORTO DOPO INSTALLAZIONE


 Se è necessario trasportare un apparecchio installato, staccare prima la spina di alimentazione, chiudere il rubinetto, rimuovere i tubi di ingresso e di scarico dell'acqua e assicurarsi che il contenitore del detersivo e lo sportello siano chiusi correttamente.


Assicurarsi di reinstallare le viti di trasporto per evitare che le vibrazioni durante il trasporto danneggino il dispositivo (vedere "Installazione e collegamento/rimozione delle viti di trasporto").

Se si perdono accidentalmente le viti di trasporto, è possibile ordinarle presso il produttore.

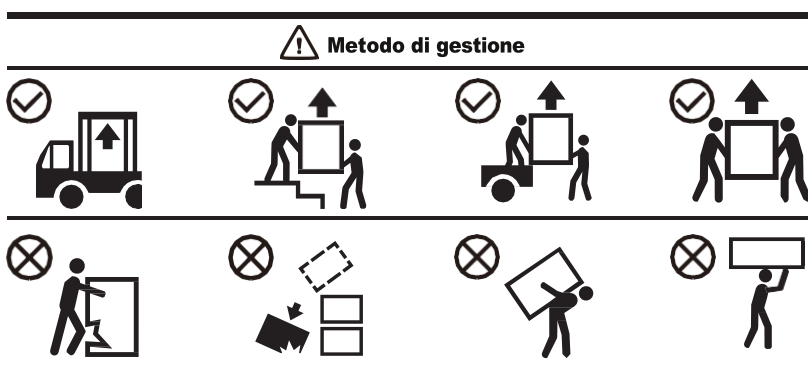
Imballare tutti i materiali di imballaggio (sacchetti di plastica, altre parti in plastica, ecc.).

 Il dispositivo è pesante. Si prega di utilizzare almeno due persone per spostarlo. Durante il trasporto, non afferrare le parti sporgenti come lo sportello, il coperchio superiore, ecc., per evitare che cadano o si danneggino.

 Dopo il trasporto, lasciare riposare il dispositivo per almeno 2 ore prima di collegarlo all'alimentazione. L'installazione e il collegamento del dispositivo devono essere eseguiti da tecnici qualificati.

 Leggere attentamente le istruzioni prima di ricollegare il dispositivo. I danni causati da un collegamento o un utilizzo improprio non sono coperti dalla garanzia.


### Metodo di trasporto e movimentazione




# UTILIZZO DELL'APPARECCHIO PER LA PRIMA VOLTA



























## PRIMO UTILIZZO

Questo apparecchio è stato testato in fabbrica e potrebbe contenere una piccola quantità di acqua residua. Si consiglia di eseguire un programma "Pulizia Cestello" (o un altro programma ad alta temperatura) per rimuovere l'acqua residua dal cestello.

 Collegare l'apparecchio alla rete elettrica e aprire il rubinetto dell'acqua. Non deve esserci biancheria nel cestello. Selezionare e avviare il programma.

 Non utilizzare solventi o detersivi che potrebbero danneggiare l'apparecchio (osservare le raccomandazioni e le avvertenze fornite dai produttori dei detersivi).


## ATTENZIONE ALLE ETICHETTE SUI CAPI DA LAVARE


<b>LAVAGGIO</b>	Temperatura max. 95 °C  	Temperatura max. 60 °C  	Temperatura max. 40 °C  	Temperatura max. 30 °C  	Lavaggio a mano 	Non lavare 
<b>CANDEGGIO</b>	Candeggiare in acqua calda 			Non candeggiare 		
<b>LAVAGGIO A SECCO</b>	Lavaggio a secco con tutti gli agenti 	Solventi del petrolio 	Solventi per kerosene, alcohol e R113 	Lavaggio a secco non consentito 		
<b>STIRATURA</b>	Temperatura max. 200 °C 	Temperatura max. 150 °C 	Temperatura max. 110 °C 	Non stirare 		
<b>ASCIUGATURA</b>	Posizionare in piano 	Asciugare a goccia 	Asciugare all'aria aperta 	Alta temperatura 	Bassa temperatura 	Non asciugare in asciugatrice 


## PREPARAZIONE DEL PROCESSO DI LAVAGGIO

1. Suddividere il bucato in base al tipo di tessuto (cotone, misti, seta, lana, ecc.), alle istruzioni sull'etichetta di lavaggio, al colore (bianco, colorato) e al grado di sporco.
2. Svuotare le tasche; rimuovere gli oggetti metallici che potrebbero danneggiare il bucato o l'elettrodomestico; allacciare i bottoni e rovesciare i capi con bottoni o ricami; chiudere tutte le cerniere; legare i lacci dei vestiti con coulisse.
3. Mettere i capi delicati e gli articoli piccoli o leggeri in un sacchetto per il lavaggio specifico e lavarli insieme al resto del bucato.
4. Rovesciare i capi che tendono a formare pallini o i tessuti a pelo lungo prima del lavaggio.
5. Le macchie lasciate troppo a lungo possono essere difficili da rimuovere. Trattare le aree sporche come polsini e colletti prima del lavaggio (vedere il capitolo "Consigli per la rimozione delle macchie").
6. Non lavare separatamente nel cestello piumoni pesanti, peluche o articoli in sacchetti per il lavaggio per evitare allarmi di sbilanciamento



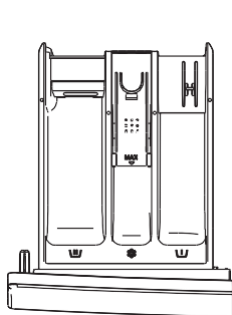
 Gli articoli non lavabili includono, a titolo esemplificativo ma non esaustivo, i capi sopra menzionati.

 Controllare l'etichetta del capo per verificare che il capo stesso riporti i simboli di lavabilità/asciugatura.

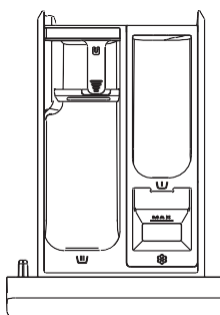
 Gli indumenti bagnati che ancora gocciolano acqua non sono adatti all'asciugatura e potrebbero far scattare l'allarme della macchina.

# AGGIUNGERE DETERSIVO/AMMORBIDENTE

## CASSETTO DEL DETERSIVO






Stile 1



Stile 2

(Lo stile della scatola del detersivo dipende dal modello)

CASSETTO DEL DETERSIVO	
	Scomparto prelavaggio
	Scomparto lavaggio principale
	Scomparto ammorbidente

## PRECAUZIONI PER L'USO

1. Utilizzare sempre un detersivo neutro, ad alta efficacia e poco schiumogeno, adatto a questo elettrodomestico. La quantità di detersivo dipende dal tipo di bucato, dal livello di sporco, dal colore del bucato e dalla temperatura di lavaggio. Aggiungere la quantità appropriata seguendo le istruzioni di dosaggio del produttore del detersivo.
2. Una quantità eccessiva di detersivo può causare la formazione di schiuma che a sua volta compromette l'efficacia del lavaggio. Se viene rilevata una quantità eccessiva di schiuma, l'apparecchio potrebbe mettere in pausa il programma per eliminare la schiuma.
3. L'uso di una quantità insufficiente di detersivo può compromettere l'efficacia del lavaggio e causare la formazione di calcare nel cestello e nelle tubature dell'acqua.
4. Si consiglia di aggiungere il detersivo in polvere subito prima dell'inizio del ciclo di lavaggio. Se aggiunto in anticipo, assicurarsi che il vano del detersivo sia completamente asciutto; in caso contrario, il detersivo in polvere potrebbe indurirsi e formare grumi prima dell'inizio del ciclo di lavaggio.
5. Non utilizzare detersivo liquido quando si seleziona la funzione "Ritardo" o "Prelavaggio" (se disponibile), poiché verrà erogato immediatamente e potrebbe appiccicarsi nel vano del dispenser o nel cestello.
6. Non lasciare che il detersivo si indurisca, poiché ciò potrebbe causare ostruzioni, un risciacquo inadeguato o odori sgradevoli.
7. Versare l'ammorbidente nello scomparto contrassegnato con il fiore e seguire le raccomandazioni d'uso riportate sulla confezione dell'ammorbidente. Non superare la linea MAX nello scomparto dell'ammorbidente, poiché ciò potrebbe causare un rilascio prematuro dell'ammorbidente, con conseguente scarso ef-

fetto di lavaggio.

8. Tenere il detersivo e l'ammorbidente fuori dalla portata dei bambini.

9. I prodotti decalcificanti corrosivi possono danneggiare l'apparecchio. Non utilizzare solventi. Non lavare la biancheria lavata con solventi o sostanze infiammabili.

10. Se si utilizzano detersivi moderni senza fosfati, potrebbero comparire residui bianchi (striature, ecc.) sui capi neri. In tal caso, spazzolare le striature e utilizzare un detersivo liquido.

11. Prima di avviare il programma, chiudere delicatamente il cassetto del detersivo. Una chiusura forzata potrebbe causare la fuoriuscita del detersivo in altri scomparti o l'erogazione anticipata nel cestello. Fare attenzione a non schiacciarsi le dita quando si chiude il cassetto.

12. Al termine del ciclo del programma, potrebbe rimanere una piccola quantità di acqua nello scomparto del dispenser.

13. Il cassetto del detersivo non è progettato per l'aggiunta di disinfettanti. Si sconsiglia l'uso di disinfettanti. Se è necessario utilizzare disinfettanti, assicurarsi di scegliere un prodotto adatto agli indumenti, evitare l'uso di disinfettanti contenenti agenti corrosivi o sbiancanti forti, utilizzarli solo dopo una diluizione accurata e controllare rigorosamente la concentrazione e la frequenza d'uso (si consiglia di non più di una volta al mese) per evitare danni al dispositivo o agli indumenti.

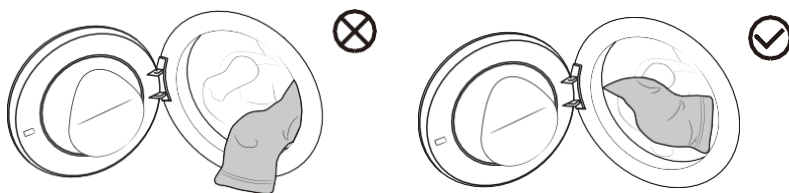
## CARICAMENTO DEL BUCATO

Aprire lo sportello della lavatrice, assicurarsi che non vi siano corpi estranei nel cestello e inserire i vestiti senza stringerli troppo.

Chiudere lo sportello della macchina e sentire un "clic", che indica che lo sportello è chiuso ermeticamente.

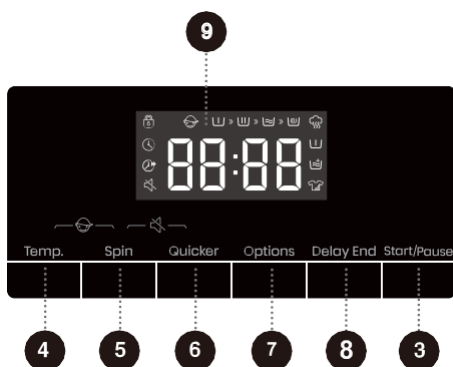
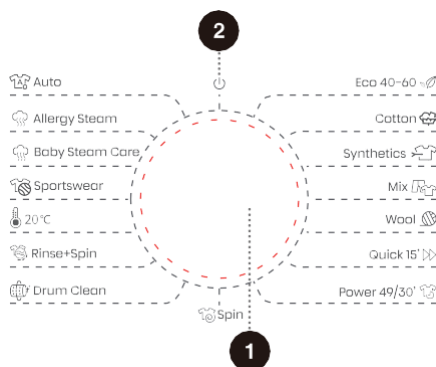
💡 Non sovraccaricare il cestello! Consultare la "Tabella dei programmi" per il carico massimo. Se il cestello è troppo pieno, i vestiti potrebbero non essere lavati in modo efficace.

💡 Si prega di mettere il bucato completamente nel cestello per evitare che i vestiti rimangano impigliati porta.



# PROGRAMMI E FUNZIONI

## Pannello di controllo



<p><b>1 - Selettore di ciclo</b></p> <p>Ruotare la manopola per selezionare il programma</p>	<p><b>2 - Energia</b></p> <p>Utilizzato per accendere/spegnere il dispositivo</p>	<p><b>3 - Avvio / Pausa</b></p> <p>Utilizzato per avviare/mettere in pausa un programma</p>
<p><b>4 - Temperatura</b></p> <p>Questa funzione seleziona la temperatura di lavaggio</p>	<p><b>5 - Centrifuga</b></p> <p>Questa funzione regola la velocità di centrifuga dell'asciugatura</p>	<p><b>6 - Velocità lavaggio</b></p> <p>Questa funzione riduce il tempo di lavaggio del programma</p>
<p><b>7 - Opzioni</b></p> <p>Premere questo pulsante per selezionare funzioni aggiuntive per il programma</p>	<p><b>8 - Fine / Ritardo</b></p> <p>Questa funzione ti consente programmare il bucato il lavaggio secondo le tue esigenze</p>	<p><b>4+5 - Blocco bimbi</b></p> <p>Premere e tenere premuti contemporaneamente questi due pulsanti per attivare/disattivare la funzione di blocco bambini</p>
<p><b>5+6 - Muto</b></p> <p>Premere e tenere premuti contemporaneamente questi due pulsanti per attivare/disattivare la funzione muto</p>	<p><b>9 - Display</b></p> <p>Utilizzato per visualizzare il tempo rimanente del programma, prenotazione ora, codice di errore e altre informazioni correlate</p>	

## TABELLA DEI PROGRAMMI

Accendere l'apparecchio e ruotare la manopola principale per selezionare il programma appropriato (a seconda del tipo di indumento e del grado di sporco). Durante il funzionamento, la manopola principale non ruoterà automaticamente.

Programma	Massimo carico (kg)		Massima velocità (giri/min)	Descrizione del programma
	8	9		
Eco 40-60	8	9	1400	Questo programma è adatto per lavare capi di cotone leggermente sporchi.
Cotone (--,20°C, 30°C, 40°C, 60°C, 90°C)	8	9	1400	Questo programma è adatto per lavare tessuti di cotone o lino mediamente e molto sporchi.
Sintetici (--,20°C, 30°C, 40°C, 60°C)	4	4.5	1400	Questo programma è adatto per tessuti sintetici e di cotone mediamente sporchi.
Mescolare (--,20°C, 30°C, 40°C, 60°C)	4	4.5	1400	Questo programma è adatto per tessuti di cotone o sintetici da leggermente a mediamente sporchi.
Lana (--,20°C, 30°C, 40°C)	2	2	600	Questo programma è adatto per lavare capi di lana lavabili in lavatrice (fare riferimento ai requisiti riportati sull'etichetta del bucato).
Veloce 15' (--,20°C, 30°C, 40°C)	1	1	800	Questo programma è adatto per lavare piccole quantità di bucato o biancheria leggermente sporca. Modificando l'impostazione predefinita, il tempo di lavaggio sarà più lungo.
Potenza 49/30' (--,20°C, 30°C, 40°C)	3	3.5	1400	Questo programma è un ciclo di lavaggio breve e intensivo, adatto per lavare piccole quantità di indumenti molto sporchi.
Rotazione	8	9	1400	Questo programma serve per la centrifuga separata del bucato. Non aggiungere detersivo/ ammorbidente per questo programma.
Pulizia del tamburo (90°C)	/	/	800	Questo programma serve a pulire il cestello e a rimuovere i residui di detersivo, nonché i batteri che si accumulano e proliferano durante il lavaggio a basse temperature. Non aggiungere detersivo/ ammorbidente per questo programma.
Risciacquo + Centrifuga	8	9	1400	Questo programma serve per il risciacquo e la centrifuga separati del bucato. Non aggiungere detersivo per questo programma.
20°C (20°C)	8	9	1400	Questo programma utilizza acqua fredda per proteggere i colori dei capi, ottenendo risultati di lavaggio ecosostenibili e a risparmio energetico.

Programma	Massimo carico (kg)		Massimo velocità (giri/min)	Descrizione del programma
	8	9		
Abbigliamento sportivo (--,20°C, 30°C, 40°C)	3	3.5	1000	È adatto al lavaggio di indumenti sportivi e casual realizzati in tessuti in microfibra.
Cura del bambino a vapore (40°C, 60°C, 90°C)	2	2	1400	Questo programma è adatto per lavare vestiti per neonati, biancheria intima, ecc. e li sterilizza ad alte temperature. Si sconsiglia di aggiungere ammorbidente per questo programma.
Vapore per allergie (60°C)	2	2	1400	Questo programma è adatto per lavare capi resistenti alle alte temperature e che non sbiadiscono facilmente. Rimuove allergeni come pollini, acari, parassiti, ecc. attraverso le alte temperature.
Auto (--,20°C, 30°C, 40°C)	5	5.5	1400	Questo programma è adatto per lavare capi leggermente sporchi.

## Nota

- (1) Temperatura dell'acqua: selezionare la temperatura dell'acqua appropriata in base al programma di lavaggio selezionato. Durante il lavaggio, seguire le istruzioni o l'etichetta di lavaggio del produttore del capo per evitare di danneggiare il capo.
- (2) La temperatura effettiva dell'acqua può differire dalla temperatura del programma indicata.
- (3) I risultati del test dipendono dalla pressione dell'acqua, dalla durezza dell'acqua, dalla temperatura dell'acqua in ingresso, dalla temperatura ambiente, dal tipo e dalla quantità di bucato, dal grado di sporco, dal detersivo utilizzato, dalle fluttuazioni dell'alimentazione elettrica e da altre opzioni selezionate.
- (4) Se si aggiunge troppo bucato durante il ciclo di lavaggio, il lavaggio potrebbe risultare meno efficiente, poiché la macchina inizialmente rileva un peso inferiore e aggiunge meno acqua. Anche una quantità d'acqua insufficiente può danneggiare il bucato e prolungare i tempi di lavaggio.
- (5) Pulizia cestello (se disponibile): il cestello deve essere svuotato prima di utilizzare il programma Pulizia cestello. Si consiglia di eseguirlo almeno una volta al mese.
- (6) Per la decalcificazione, utilizzare un agente decalcificante con protezione dalla corrosione (utilizzare solo agenti decalcificanti non corrosivi e seguire le istruzioni per l'uso dell'agente decalcificante). Eseguire più volte il programma "Pulizia cestello" (o un altro programma ad alta temperatura) per rimuovere eventuali residui di agente decalcificante e completare la decalcificazione. Si consiglia di decalcificare almeno una volta ogni sei mesi.



Il carico massimo o nominale si applica al bucato preparato in conformità alle disposizioni pertinenti della norma IEC60456.



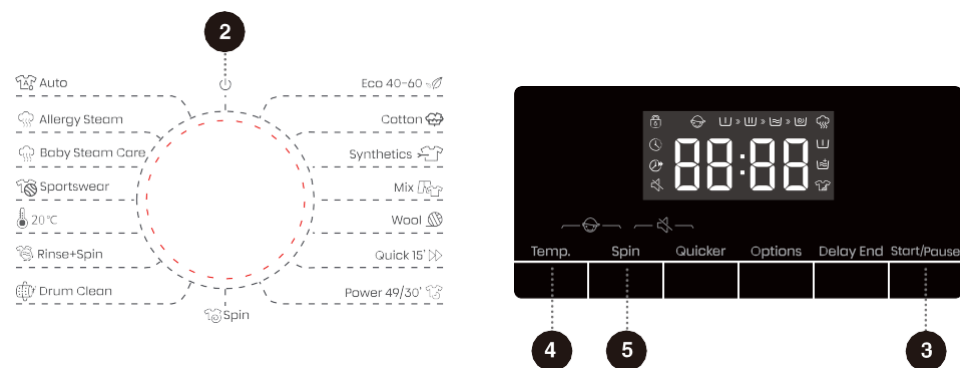
Per ottenere risultati di lavaggio migliori, si consiglia di non riempire più di 2/3 del volume del cestello quando si utilizza il programma Cotone.

# IMPOSTAZIONI E FUNZIONI AGGIUNTIVE

Il programma è dotato di impostazioni predefinite e alcune funzioni possono essere modificate dall'utente. È possibile regolare le impostazioni premendo il pulsante funzione corrispondente (prima di premere il pulsante Inizio/Pulsante Pausa).


In alcuni programmi alcune impostazioni non possono essere selezionate o modificate. Queste impostazioni non si illuminano e viene emesso un segnale acustico quando si preme il pulsante corrispondente (vedere "TABELLA DI SELEZIONE DELLE FUNZIONI").

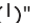
La maggior parte delle funzioni può essere impostata solo in modalità standby, ovvero prima dell'avvio di un programma. Dopo l'avvio del programma, la maggior parte delle funzioni non può più essere modificata.



## 2 Energia

Utilizzato per accendere o spegnere il dispositivo.

Durante il programma, se è necessario spegnerlo, ruotare la manopola principale su "" per spegnere.

In modalità standby, al termine del programma, se non viene eseguita alcuna operazione per un certo periodo, il dispositivo si spegnerà automaticamente. A questo punto, è necessario ruotare la manopola principale su "" per tornare alla posizione.

## 3 Avvio/Pausa

Utilizzato per avviare/mettere in pausa un programma.

Il dispositivo non può essere avviato se la porta non è chiusa o se la serratura della porta non è bloccata.

## 4 Temperatura

Questa funzione modifica la temperatura del programma selezionato.

Ogni programma ha una temperatura preimpostata. Prima di avviare il programma, premere questo pulsante per visualizzare per la prima volta la temperatura impostata. Premere nuovamente per scorrere le impostazioni di temperatura (-- per il lavaggio a freddo).

La temperatura di riscaldamento che può essere impostata per ogni programma è diversa.

## 5 Centrifuga

Questa funzione consente di regolare la velocità di centrifuga del programma prima dell'avvio. Premere questo pulsante per visualizzare la velocità di centrifuga corrente per la prima volta. Continuare a premere per effettuare una selezione nel ciclo delle modalità impostate.



## 6 Più veloce

Questa funzione può ridurre i tempi di lavaggio e velocizzare il processo di lavaggio.

Premere questo tasto. Quando l'icona si illumina, la modalità di lavaggio rapido è attivata. Per ogni riduzione della velocità impostata, la capacità di carico massima dei capi diminuisce alla metà rispetto alla velocità precedente.

Tenere premuto questo tasto finché l'icona non si spegne per disattivare questa funzione. Il tempo di lavaggio e la capacità di carico massima torneranno ai valori iniziali. Le velocità di accelerazione selezionabili possono variare a seconda del modello e del programma.

Per i programmi con pesatura automatica, l'attivazione di questa funzione interromperà la pesatura automatica; una volta disattivata, la funzione di pesatura automatica riprenderà.

## 7 Opzioni

Questa funzione seleziona funzioni aggiuntive per il programma corrente prima dell'avvio del programma. Ogni pressione consente di selezionare una sola funzione. L'icona corrispondente lampeggerà dopo la selezione della funzione aggiuntiva. Non è possibile modificarla dopo l'avvio del programma.

### Vapore

Questa funzione consente di aggiungere un programma di lavaggio a vapore al processo di lavaggio. Alcuni programmi hanno questa funzione di default e non possono essere annullati.

### Prelavaggio

Questa funzione aggiunge un periodo di prelavaggio prima della fase di lavaggio principale. Generalmente utilizzata quando i capi sono molto sporchi. Quando si seleziona la funzione di prelavaggio, aggiungere il detersivo nell'apposito scomparto del contenitore del detersivo.

### Risciacquo extra

Questa funzione aumenta il numero di risciacqui del programma. Aggiungendo un risciacquo extra, il programma eseguirà un ciclo di risciacquo aggiuntivo prima dell'addolcimento, aumentando di conseguenza il tempo totale di esecuzione del programma.

### Intensivo

Questa funzione aumenta il tempo di lavaggio intenso e ne potenzia l'efficacia.

## 8 Fine - ritardo

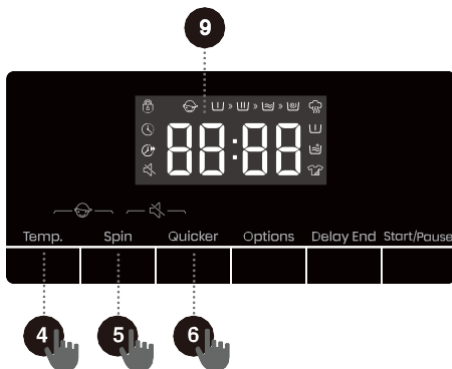
Questa funzione ti consente di programmare il bucato in base alle tue esigenze.

Dopo aver selezionato il programma e la funzione, premere questo pulsante per effettuare una prenotazione. Ogni volta che si preme il pulsante, il tempo aumenta di 1 ora. Il tempo massimo selezionabile è di 24 ore.

L'orario di prenotazione (🕒) orario di fine del programma, inclusa l'intera durata dello stesso, quindi l'orario di prenotazione deve essere maggiore della durata dello stesso. Dopo aver selezionato l'ora di fine ritardo, premere il tasto Inizio/Pulsante Pausa per avviare il processo di fine ritardo. L'icona di prenotazione "🕒" è sempre accesa o lampeggiante durante la procedura di prenotazione. Una volta completata la procedura, l'icona scompare.

Se la funzione Fine Ritardata è stata selezionata prima dell'avvio del programma, è possibile annullarla selezionando un altro programma o un pulsante funzione.

Dopo l'avvio del programma, se è necessario annullare la funzione Fine ritardata, è necessario arrestare e riavviare.



## 4 + 5 Blocco bambini

Per evitare che i bambini utilizzino accidentalmente il dispositivo e per tutelare la loro sicurezza, questo dispositivo è dotato di una funzione di blocco bambini.

Premere e tenere premuti contemporaneamente i tasti "Temp. + Centrifuga". L'icona del blocco bambini si illuminerà e la funzione di blocco bambini verrà attivata. La stessa operazione può essere utilizzata per disattivare il blocco bambini.

Dopo aver impostato la funzione Blocco Bambini, tutti i pulsanti, tranne quello di accensione, vengono bloccati. Al termine del programma, la funzione Blocco Bambini viene automaticamente disattivata.

## 5 + 6 Muto

Questa funzione può bloccare altri suoni, ad eccezione del suono dell'allarme, e ridurre il rumore del lavaggio.

Per attivare questa funzione, tieni premuto contemporaneamente il pulsante "Spin + Quicker". L'icona di disattivazione dell'audio si illuminerà e la funzione verrà attivata. Ad eccezione del suono della sveglia, tutti i suoni del dispositivo saranno disattivati.

La stessa operazione può essere utilizzata per disattivare la funzione mute.

## 9 Display

Utilizzato per visualizzare il tempo rimanente del programma, il tempo di prenotazione, il codice di errore e altre informazioni correlate.



Icona di indicazione del blocco porta. Quando la serratura della porta è bloccata, questa icona si illumina. Non forzare l'apertura della porta in questo momento per evitare lesioni.

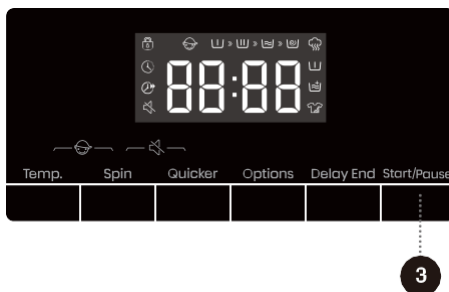
## TABELLA DI SELEZIONE DELLE FUNZIONI

Programma	Temp.	Rotazione	Più veloce	Prelavaggio	Risciacquo extra	Intensivo	Vapore	Fine ritardo	Blocco bambini	Muto
Eco 40-60	no	si	no	no	no	no	no	si	si	si
Cotone	si	si	si	si	si	si	si	si	si	si
Sintetici	si	si	si	si	si	si	si	si	si	si
Mescolare	si	si	si	si	si	si	no	si	si	si
Lana	si	si	no	no	si	no	no	si	si	si
Veloce 15'	si	si	no	no	si	no	no	si	si	si
Potenza 49'/30'	si	si	si	si	si	no	no	si	si	si
Rotazione	no	si	no	no	no	no	no	si	si	si
Pulizia del tamburo	no	no	no	no	no	no	no	si	si	si
Risciacquo + Centrifuga	no	si	no	no	si	no	no	si	si	si
20°C	no	si	no	si	si	si	no	si	si	si
Abbigliamento sportivo	si	si	no	si	si	si	no	si	si	si
Cura del bambino (vapore)	si	si	si	si	si	si	x	si	si	si
Vapore per allergie	no	si	no	si	si	si	x	si	si	si
Auto	si	si	no	si	si	no	no	si	si	si

Legenda	
si	La funzione è facoltativa
no	La funzione non è facoltativa
x	La funzione predefinita e non può essere annullata


## AVVIA IL PROGRAMMA

Selezionare il programma e le funzioni aggiuntive e assicurarsi che il detersivo sia stato aggiunto nell'apposito cassetto. Premere il tasto "Inizio/Pausa" per avviare il programma.



Dopo aver premuto il tasto "Inizio/Pausa", non è possibile modificare altre impostazioni, ad eccezione dell'attivazione/disattivazione del Blocco bambini, dell'attivazione/disattivazione dell'audio (se disponibile) e della regolazione del livello dell'acqua (se disponibile).

Quando il programma si avvia, se il display mostra " \_\_\_\_ ", indicando che i vestiti vengono pesati.

 Alcuni programmi rilevano automaticamente il peso dei vestiti prima del lavaggio e la durata del programma verrà regolata automaticamente.

## FINE DEL PROGRAMMA

Al termine del programma, l'apparecchio emette un segnale acustico e sul display compare la scritta "End". Se non si esegue alcuna operazione per un certo periodo di tempo, l'apparecchio si spegne automaticamente.

1. Spegner il dispositivo.
2. Chiudere il rubinetto dell'acqua.
3. Scollegare il cavo di alimentazione dalla presa.
4. Aprire lo sportello della macchina.
5. Togliere i vestiti dal cestello.

# INTERRUZIONI E MODIFICHE DEL PROGRAMMA

## Interrompere la procedura

Per interrompere o annullare un programma mentre è in esecuzione, è necessario spegnere il dispositivo.

## Cambia programma

Se si desidera modificare il programma mentre è in esecuzione, è necessario prima spegnere l'alimentazione del dispositivo; dopo l'accensione, ri-selezionare il programma e le funzioni aggiuntive e premere il tasto **Inizio/Pulsante Pausa** per iniziare.


## Metti in pausa il programma

Puoi premere il tasto **Inizio Pulsante /Pausa** per mettere in pausa il programma in qualsiasi momento durante il suo svolgimento. Se sono soddisfatte le seguenti condizioni, il blocco dello sportello si sblocca e lo sportello della macchina può essere aperto.

1. La temperatura nel cestello deve essere adeguata;
  2. Il livello dell'acqua nel cestello deve essere inferiore a un valore specifico.
- Per riprendere il programma, chiudere prima la porta e poi premere il tasto "Inizio Pulsante "/Pausa". Il programma di lavaggio viene messo in pausa e riavviato, riprendendo dal punto in cui era stato interrotto. Il programma di centrifuga viene messo in pausa e, quando viene riavviato, il programma riprenderà dall'inizio del ciclo di centrifuga.

## Aggiungi vestiti

Se è necessario aggiungere indumenti durante il programma, è possibile premere il tasto "Avvio/Pausa" per mettere in pausa il programma dopo aver confermato che il livello dell'acqua e la temperatura nella macchina sono sicuri, e2Dopo pochi minuti, lo sportello si sblocca, la spia di blocco sportello si spegne ed è possibile aprire lo sportello per aggiungere indumenti. Se la spia di blocco sportello non si spegne, le condizioni di apertura dello sportello non sono soddisfatte e non è possibile aggiungere indumenti a metà lavaggio.

 Se durante il lavaggio vengono aggiunti troppi indumenti e la quantità di acqua è insufficiente, l'effetto pulente sarà scarso, poiché il dispositivo calcola la quantità d'acqua assorbita in base al peso iniziale del capo. Un'acqua insufficiente può anche danneggiare il capo (a causa dell'attrito) e prolungare i tempi di lavaggio.


## Guasti

Se il dispositivo si guasta, il programma verrà interrotto.


Se ciò accade (vedere "CODICI DI ERRORE E RISOLUZIONE DEI PROBLEMI")


## Interruzione di corrente

In caso di interruzione di corrente (blackout), il programma di lavaggio verrà interrotto. Al ripristino dell'alimentazione elettrica, il programma riprenderà dal punto in cui era stato interrotto.


 Se dopo un'interruzione di corrente è ancora presente acqua nell'elettrodomestico, non aprire lo sportello prima di aver scaricato manualmente l'acqua utilizzando il filtro della pompa di scarico.

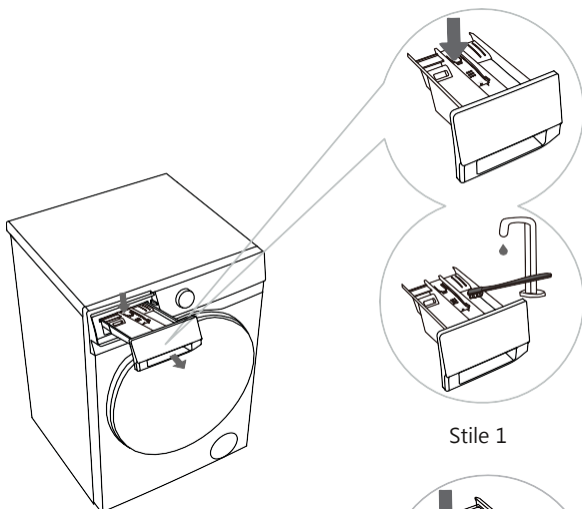
## MANUTENZIONE E PULIZIA

 Una manutenzione regolare può prolungare la durata dell'apparecchio. Prima di procedere alla manutenzione, assicurarsi di interrompere l'alimentazione elettrica e chiudere il rubinetto.

 Non è consentito ai bambini di pulire o eseguire lavori di manutenzione su questo dispositivo senza supervisione.

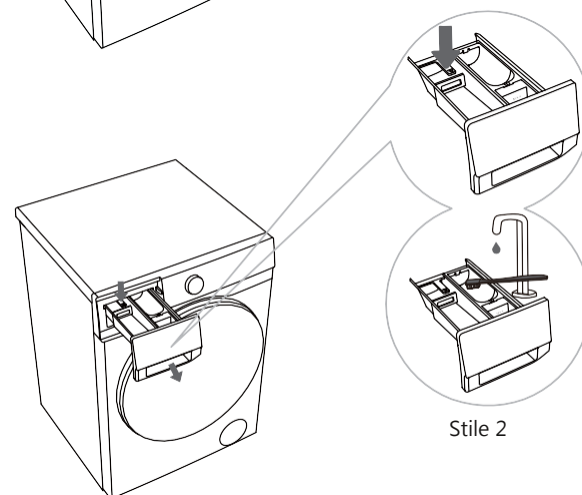
### PULIRE IL CASSETTO DEL DETERSIVO

 Pulire regolarmente la vaschetta del detersivo.




Stile 1

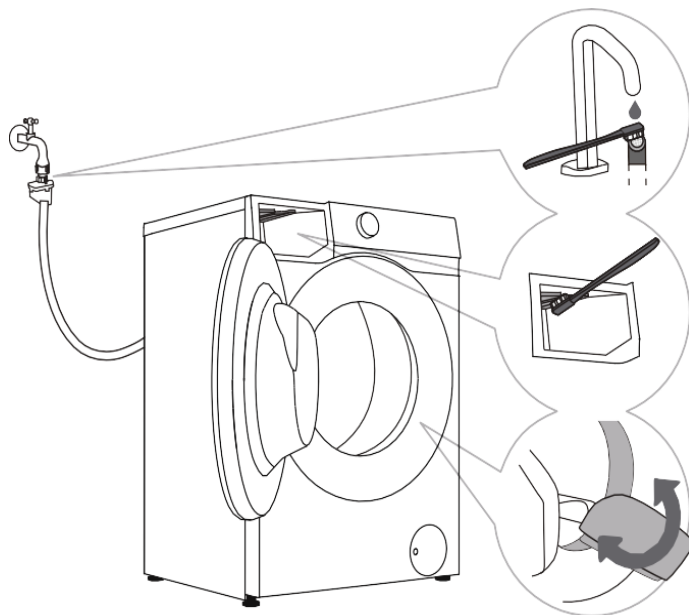
<b>1</b>	Premere il tasto della piccola linguetta nella scatola del detersivo per estrarre la scatola del detersivo. (Vedi la posizione indicato dalla freccia nella figura a sinistra)
<b>2</b>	Pulisci la scatola di detersivo con una spazzola e lavallo con acqua di rubinetto, quindi asciugalo. Inoltre, rimuovi eventuali residui di detersivo dalla parte inferiore dell'alloggiamento. Quindi reinstallare la vaschetta



Stile 2

 Il tipo dipende dai diversi modelli. Non mettere il contenitore del detersivo in lavastoviglie per pulirlo.

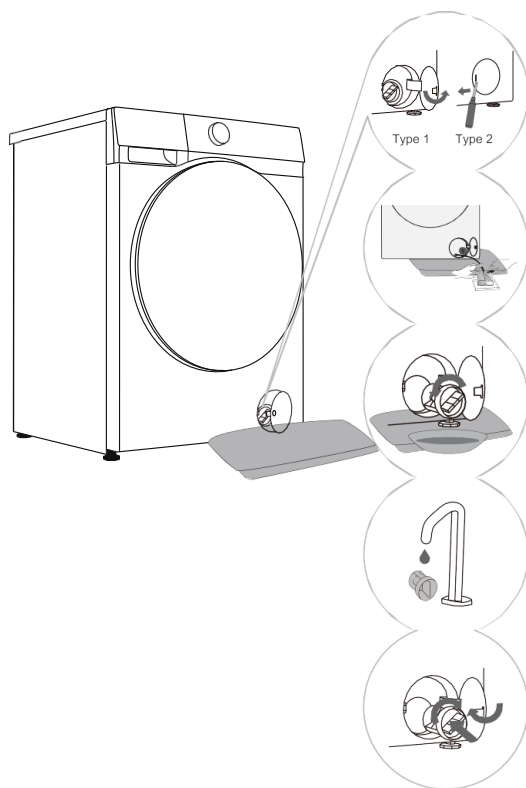
## PULIRE IL TUBO DI CARICO DELL'ACQUA, L'ESTERNO DEL CASSETTO DEL DETERSIVO SCOMPARTO E GUARNIZIONE DELLA PORTA IN GOMMA



<b>1</b>	Pulisci il filtro del tubo di ingresso regolarmente.
<b>2</b>	Si prega di utilizzare una spazzola per pulire il compartimento esterno della scatola del detersivo, in particolare l'ugello sul lato superiore del compartimento esterno nella scatola del detersivo.
<b>3</b>	Dopo il lavaggio, pulire la gomma guarnizione della porta per prolungarne la durata. Dopo il lavaggio, conservare la porta della macchina leggermente aperta per rilasciare umidità e poi chiuderla per evitare che la guarnizione della porta ammuffisca.

# PULITURA DEL FILTRO POMPA

Durante la pulizia del filtro della pompa potrebbe fuoriuscire acqua. Si consiglia pertanto di posizionare un panno assorbente sul pavimento. Assicurarsi che l'acqua sia raffreddata prima di estrarla dall'apparecchio.



<b>1</b>	<p>Aprire il coperchio del filtro della pompa. Tipo 1: Premere il coperchio del filtro della pompa per aprirlo.</p> <p>Tipo 2: Utilizzare uno strumento adatto (cacciavite a testa piatta o simile) per aprire il coperchio del filtro della pompa. (Il tipo varia a seconda del modello.)</p>
<b>2</b>	<p>Posizionare un asciugamano sotto il coperchio del filtro. Se l'apparecchio è dotato di un tubo di scarico, posizionare l'estremità del tubo in un contenitore. Ruotare il tappo del tubo di scarico fino ad allentarlo e rimuoverlo per consentire all'acqua di defluire naturalmente. Quindi reinstallare il tappo del tubo di scarico. Se non è presente alcun tubo di scarico, posizionare un contenitore sotto il filtro della pompa. (Il tipo varia a seconda del modello.)</p>
<b>3</b>	<p>Ruotare lentamente il filtro della pompa in senso antiorario. Estrarre il filtro della pompa per consentire all'acqua di defluire lentamente.</p>
<b>4</b>	<p>Pulire il filtro sotto acqua corrente.</p>
<b>5</b>	<p>Reinstallare il filtro della pompa come mostrato in figura e serrarlo ruotandolo in senso orario. Per una buona tenuta, la superficie della guarnizione del filtro deve essere pulita.</p>

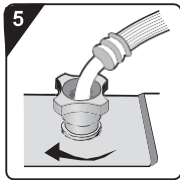
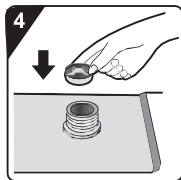
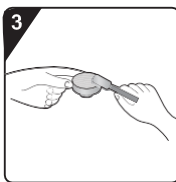
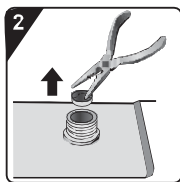
💡 Si consiglia di pulire il filtro della pompa una volta ogni due mesi.

💡 Si consiglia di pulire il filtro della pompa dopo aver lavato trapunte, asciugamani da bagno e altri articoli che tendono a lasciare pelucchi.

💡 Pulire anche il filtro della pompa se l'apparecchio non riesce ad avviare il ciclo di centrifuga o quando sono presenti detriti nella pompa (bottoni, monete, forcine o fermagli per capelli, ecc.).

💡 Non aprire il filtro della pompa mentre l'apparecchio è in funzione. Non utilizzare l'apparecchio finché il filtro della pompa non è installato saldamente per evitare perdite o malfunzionamenti.

## PULIZIA DEL FILTRO DI INGRESSO



<b>1</b>	Chiudere il rubinetto dell'acqua e svitare il tubo di alimentazione dell'acqua.
<b>2</b>	Rimuovere il filtro di ingresso.
<b>3</b>	Pulire il filtro di ingresso.
<b>4</b>	Reinstallare il filtro di ingresso.
<b>5</b>	Collegare il tubo di alimentazione dell'acqua. Aprire il rubinetto dell'acqua e assicurarsi che non vi siano perdite nel collegamento.



Il filtro di ingresso raccoglie impurità e sedimenti dall'acqua di alimentazione. Si consiglia di pulirlo almeno ogni sei mesi, o più frequentemente in caso di acqua dura o accumulo di calcare.

## PULIZIA IL CORPO MACCHINA



Scollegare sempre il dispositivo dall'alimentazione prima di pulire il corpo macchina. Pulire il corpo macchina e i pannelli con un panno morbido e umido. Quindi, utilizzare un panno morbido e asciutto per asciugarli.



Non utilizzare solventi o detersivi che potrebbero danneggiare l'apparecchio (osservare le raccomandazioni e le avvertenze fornite dai produttori dei detersivi).



Pulire lo sportello dell'apparecchio con un panno umido, quindi asciugarlo con un panno morbido e asciutto.



Non utilizzare acqua in quantità eccessiva per pulire l'apparecchio

## RISOLUZIONE DEI PROBLEMI

L'apparecchio è dotato di una serie di funzioni di sicurezza automatiche per rilevare i guasti e adottare misure di sicurezza efficaci in modo tempestivo.

Questi guasti sono di solito minore entità e possono essere corretti rapidamente.

Se l'apparecchio non funziona normalmente, sullo schermo verrà visualizzato un messaggio di errore.

Si prega di fare riferimento al messaggio di avviso per l'azione appropriata.

Se i metodi di risoluzione dei problemi consigliati non risolvono il problema, contattare l'assistenza post-vendita.

L'utilizzatore si assume ogni responsabilità per eventuali conseguenze derivanti da riparazioni effettuate in autonomia o da personale non autorizzato.

Guasto	Risoluzione consigliata
<b>La macchina non si avvia</b>	<ul style="list-style-type: none"><li>◇ Controllare se il cavo di alimentazione è collegato alla presa e se la presa funziona correttamente (testandola con un altro apparecchio).</li><li>◇ Controllare se lo sportello è chiuso correttamente.</li><li>◇ Controllare se il pulsante "Avvio/Pausa" è premuto.</li></ul> <p><b>La macchina si arresta durante il normale funzionamento</b></p> <ul style="list-style-type: none"><li>◇ Controllare se lo sportello è chiuso correttamente. Chiudere lo sportello e premere il pulsante "Avvio/Pausa".</li><li>◇ Verificare la presenza di schiuma eccessiva. L'elettrodomestico potrebbe sospendere il programma per eliminare la schiuma. Dopo l'eliminazione della schiuma, l'apparecchio riprenderà automaticamente il funzionamento.</li><li>◇ Verificare se la protezione di sicurezza è stata attivata.</li></ul>
<b>Il tempo visualizzato all'inizio del programma aumenta o diminuisce</b>	<p>Questa è la regolazione adattiva dell'apparecchio ai fattori che influenzano il tempo di lavaggio.</p> <ul style="list-style-type: none"><li>◇ Eccessiva schiuma.</li><li>◇ Sbilanciamento causato da biancheria di grandi dimensioni.</li><li>◇ Tempo di riscaldamento prolungato a causa della bassa temperatura di ingresso dell'acqua.</li></ul> <p>Come risultato di questi fattori, il tempo rimanente visualizzato viene ricalcolato e aggiornato di conseguenza (se l'apparecchio sta effettuando una regolazione dello sbilanciamento, il tempo visualizzato rimane invariato). Inoltre, l'apparecchio rileva il carico durante l'alimentazione dell'acqua e regola il tempo del programma di conseguenza (controllo fuzzy).</p>
<b>Detersivo residuo o altri additivi nel cassetto del detersivo dopo il lavaggio</b>	<ul style="list-style-type: none"><li>◇ Controllare se il cassetto del detersivo è installato correttamente e mantenuto pulito.</li><li>◇ Controllare se la pressione dell'acqua è normale e se il filtro di ingresso è intasato (vedere il capitolo "MANUTENZIONE E PULIZIA").</li></ul>
<b>Cattivo odore nell'apparecchiatura</b>	<ul style="list-style-type: none"><li>◇ Il cattivo odore può essere causato dai materiali in gomma all'interno dell'apparecchio. È l'odore della gomma, che scompare dopo pochi utilizzi.</li></ul>



La garanzia non copre i guasti derivanti da fattori esterni (fulmini, guasti alla rete elettrica, disastri naturali, etc)

Guasto	Risoluzione consigliata
<b>Suono/rumore anormale durante il lavaggio</b>	<ul style="list-style-type: none"> <li>◇ Nel cestello potrebbero essere caduti oggetti estranei come chiavi, monete o spilli. Arrestare l'apparecchio e verificare la presenza di oggetti estranei nel cestello. Se il rumore persiste dopo il riavvio, contattare l'assistenza post-vendita.</li> <li>◇ Il bucato può essere distribuito in modo non uniforme nel cestello. Mettere in pausa il programma, sbloccare lo sportello e ridistribuire il bucato.</li> </ul>
<b>Vibrazioni intense durante la centrifuga</b>	<ul style="list-style-type: none"> <li>◇ Controllare se l'apparecchio è a livello e se tutti e quattro i piedini sono saldamente appoggiati sul pavimento. Controllare se la vite/le aste di trasporto sono state rimosse.</li> <li>◇ Le viti/aste di trasporto devono essere rimosse prima di utilizzare l'apparecchio.</li> <li>◇ Controllare se tutti i supporti in schiuma sono stati rimossi dalla parte inferiore dell'apparecchio.</li> </ul>
<b>Scarso effetto della centrifuga</b>	<p>L'apparecchio è dotato di un sistema di rilevamento e correzione del bilanciamento. Dopo aver rilevato uno sbilanciamento causato da biancheria pesante (ad esempio, accappatoi) e diversi tentativi di centrifuga, il sistema riduce automaticamente la velocità di centrifuga o addirittura interrompe il processo di centrifuga per proteggere l'apparecchio.</p> <ul style="list-style-type: none"> <li>◇ Se il bucato è ancora molto bagnato dopo la centrifuga, estrarre il bucato dal cestello, scuoterlo e quindi selezionare nuovamente il programma di centrifuga.</li> <li>◇ Una schiuma eccessiva può compromettere l'effetto della centrifuga. Assicurarsi di utilizzare una quantità adeguata di detersivo a basso contenuto di schiuma.</li> <li>◇ Controllare se la velocità di rotazione è impostata su "0" o "Nessun giro".</li> </ul>
<b>Perdita d'acqua</b>	<ul style="list-style-type: none"> <li>◇ Perdita dal tubo di alimentazione dell'acqua. Controllare che il collegamento tra il rubinetto e il connettore del tubo di alimentazione dell'acqua non presenti perdite. Se c'è una perdita, avvolgere il nastro sigillante intorno all'estremità del rubinetto o sostituire il rubinetto. Si consiglia di verificare la tenuta del collegamento tra il connettore del tubo di alimentazione dell'acqua e la valvola di ingresso. Serrare il collegamento per eliminare le perdite.</li> <li>◇ Perdita dal tubo di scarico. Per i modelli con scarico dall'alto, le fascette stringitubo di scarico non devono essere rimosse in quanto ciò comporterebbe uno scarico continuo dell'acqua.</li> <li>◇ Perdita dal cassetto del detersivo. Il cassetto del detersivo non è chiuso ermeticamente. Spingere la maniglia per chiudere saldamente il cassetto del detersivo.</li> <li>◇ Perdita dalla guarnizione dello sportello. Controllare la guarnizione dello sportello per verificare la presenza di corpi estranei e, pulire se necessario.</li> </ul>
<b>Lavanderia stropicciata</b>	<ul style="list-style-type: none"> <li>◇ Il bucato non viene rimosso tempestivamente dal cestello. Al termine del ciclo di lavaggio, rimuovere prontamente il bucato dal cestello.</li> <li>◇ La lavatrice è sovraccarica. Il cestello non deve essere pieno di bucato e deve essere possibile chiudere facilmente lo sportello.</li> <li>◇ La velocità di rotazione è troppo alta. Impostare una velocità di centrifuga adatta al tipo di bucato.</li> </ul>

## CODICI DI ERRORE E RISOLUZIONE DEI PROBLEMI

Se l'unità non funziona normalmente e vengono visualizzati i seguenti codici, ciò potrebbe non indicare un guasto. Fare riferimento alla sezione CODICI DI GUASTO per le azioni appropriate.

Problema / Guasto	Descrizione	Cosa fare?
F01	Guasto all'afflusso d'acqua	Controllare quanto segue: 1. Il rubinetto dell'acqua è aperto? La pressione è troppo bassa? 2. Il tubo di alimentazione dell'acqua è schiacciato? 3. Il filtro di ingresso è intasato? 4. Il tubo di alimentazione dell'acqua è congelato? Dopo aver completato la risoluzione dei problemi, premere il pulsante "Avvio/Pausa" per riprendere il funzionamento.
F03	Guasto allo scarico dell'acqua	Controllare quanto segue: 1. Il tubo di scarico è schiacciato? L'acqua scorre attraverso il tubo? 2. Il filtro del tubo di scarico è intasato? 3. Il tubo di scarico è congelato? Una volta completata la risoluzione dei problemi, premere il pulsante "Avvio/Pausa" per riprendere il funzionamento.
F24	Traboccamento	Mettere in pausa e riavviare il programma. Se l'apparecchio continua a traboccare, chiudere il rubinetto dell'acqua e contattare un tecnico dell'assistenza.
F14	Guasto alla chiusura della porta	La porta è chiusa, ma non può essere bloccata. Spegner e riaccendere l'apparecchio. Quindi riavviare il programma di lavaggio. Se il guasto persiste, contattare un tecnico dell'assistenza.
Altro	Guasto del modulo elettronico	Spegner e riaccendere l'apparecchio. Riavviare il programma di lavaggio. Se il guasto persiste, contattare un tecnico dell'assistenza.
UNB	Allarme squilibrio	L'allarme di squilibrio deve essere risolto con i seguenti metodi: 1. Bucato aggrovigliato Se il bucato è aggrovigliato, spegnere prima l'elettrodomestico, aprire l'oblò, scuotere il bucato per separarlo e rimetterlo nel cestello. Quindi chiudere l'oblò e selezionare nuovamente il programma di centrifuga. 2. Bucato sottopesato Spegner l'apparecchio, aprire lo sportello e caricare altro bucato (oppure uno o due asciugamani). Quindi chiudere lo sportello e selezionare nuovamente il programma di centrifuga.

# ASSISTENZA

## PRIMA DI CHIAMARE UN TECNICO DELL'ASSISTENZA

Quando si contatta il centro di assistenza, specificare il modello dell'apparecchio. Il modello, il codice / ID, il tipo e il numero di serie sono indicati sulla targhetta dell'apparecchio.



In caso di difetto, utilizzare solo pezzi di ricambio approvati da produttori autorizzati.



Le riparazioni o i reclami in garanzia dovuti a collegamenti errati o uso improprio dell'apparecchio non sono coperti dalla garanzia. In tali casi, il costo della riparazione è a carico dell'utente.

## CONSIGLI D'USO

Quando si lavano vestiti colorati per la prima volta, lavarli separatamente per colore. Lavare il bucato molto sporco in quantità minori, usando una quantità maggiore di detersivo in polvere o un ciclo di prelavaggio (se disponibile). Applicare uno smacchiatore speciale sulle macchie ostinate prima del lavaggio. Si consiglia di fare riferimento ai "suggerimenti per la rimozione delle macchie".

Se si lava spesso il bucato a basse temperature e con detersivi liquidi, possono svilupparsi batteri che causano odori nell'apparecchio. Per evitare tale odore, si consiglia di eseguire "Pulizia cestello" (o altri programmi ad alta temperatura) di tanto in tanto.

Si consiglia di evitare di lavare quantità molto ridotte di bucato in quanto ciò comporterebbe un uso eccessivo di energia e scarse prestazioni dell'elettrodomestico.

Allentare il bucato piegato o aggrovigliato prima di metterlo nel cestello.

Utilizzare solo detersivi specifici per questo l'apparecchio.

Se la durezza dell'acqua supera i 14°dH, utilizzare un addolcitore d'acqua. I danni al riscaldatore derivanti da un uso errato degli addolcitori d'acqua non sono coperti dalla garanzia. Controllare le informazioni sulla durezza dell'acqua con la società o l'autorità locale di approvvigionamento idrico.

Si sconsiglia l'uso di candeggianti a base di cloro in quanto possono danneggiare il riscaldatore.

Se si utilizza un agente decalcificante, candeggina o colorante, utilizzare solo il tipo adatto per l'uso nell'apparecchio.

Non utilizzare solventi o sostanze chimiche simili (ad es. diluenti per vernici, trementina, benzina).

Non aggiungere grumi induriti di detersivo in polvere nell'erogatore di detersivo in quanto ciò potrebbe ostruire le tubazioni dell'apparecchio.

Il detersivo in polvere o liquido deve essere aggiunto in base alle istruzioni del produttore, alla temperatura di lavaggio e al programma selezionato.

Quando si utilizzano prodotti per la cura del bucato liquidi concentrati, si consiglia di diluirli con acqua per evitare di intasare lo scarico del cassetto del detersivo.

Il detersivo liquido è adatto per il programma di lavaggio senza un ciclo di prelavaggio.

Prestare attenzione per evitare di mescolare detersivo e ammorbidente.

Con velocità di centrifuga più elevate, ci sarà meno umidità residua nel bucato. Di conseguenza, l'asciugatura in un'asciugatrice sarà più economica e veloce.

## CONSIGLI PER LA RIMOZIONE DELLE MACCHIE

Prima di utilizzare smacchiatori speciali, provare a utilizzare metodi naturali che non danneggino l'ambiente su macchie meno ostinate. Tuttavia, un trattamento tempestivo facilita la rimozione delle macchie! Rimuovere le macchie sciacquando con acqua fredda (tiepida), ma mai con acqua calda!

Macchie	Rimozione
<b>Fango</b>	Quando la macchia è asciutta, raschiare il capo prima di lavarlo nell'elettrodomestico. Se la macchia è ostinata, immergerla con uno smacchiatore a base di enzimi prima del lavaggio. Se la macchia non è ostinata, lavare il bucato con detersivo liquido o in polvere e acqua prima del lavaggio.
<b>Antitraspirante</b>	Prima di lavare l'apparecchio, applicare del detersivo liquido sul bucato. Applicare smacchiatori su eventuali macchie ostinate. In alternativa, utilizzare candeggina a base di ossigeno per il lavaggio.
<b>Tè</b>	Immergere o sciacquare il bucato in acqua fredda e aggiungere lo smacchiatore se necessario.
<b>Cioccolato</b>	Immergere o sciacquare il bucato con acqua tiepida e sapone. Quindi, applicare il succo di limone e risciacquare.
<b>Inchiostro</b>	Prima di lavare l'apparecchio, applicare lo smacchiatore sulla macchia. È inoltre possibile utilizzare alcol denaturato. Rovesciare il capo e posizionare un tovagliolo di carta sotto la macchia. Utilizzare l'alcol sul lato posteriore della macchia. Al termine del processo, sciacquare accuratamente il bucato.
<b>Pennarelli</b>	Diluire un po' di amido in acqua e applicarlo sulla macchia. Quando si asciuga, raschialo via con un pennello. Quindi, mettere il bucato nell'elettrodomestico per lavarlo.
<b>Neonato (urina, fango, macchie di cibo)</b>	Prima di lavare, immergere le macchie in acqua tiepida per almeno mezz'ora. Per facilitare la rimozione delle macchie, aggiungere uno smacchiatore a base enzimatica.
<b>Erba</b>	Prima di lavare nell'apparecchio, immergere il bucato in uno smacchiatore a base di enzimi. Le macchie d'erba possono anche essere rimosse immergendo (per circa 1 ora) in succo di limone diluito o aceto distillato.
<b>Uovo</b>	Immergere il bucato in uno smacchiatore a base enzimatica. Immergere in acqua fredda per almeno 30 minuti, o qualche ora se le macchie sono ostinate. Quindi, lavare nell'apparecchio.
<b>Caffè</b>	Immergere il bucato in acqua salata. Se la macchia non è fresca, immergere con una miscela di glicerina, ammoniaca e alcol.
<b>Lucido per scarpe</b>	Applicare olio da cucina sulla macchia e risciacquare.
<b>Sangue</b>	Macchia fresca - Sciacquare il bucato con acqua fredda e lavarlo nell'apparecchio. Macchia secca - Immergere il bucato in uno smacchiatore a base enzimatica. Quindi, lavare nell'apparecchio. Se la macchia non si toglie, provare a rimuoverla con una candeggina adatta al tuo bucato.

<b>Macchie</b>	<b>Rimozione</b>
<b>Colla, gomma da masticare</b>	Mettere il bucato in un sacchetto e metterlo nel congelatore fino a quando la macchia non si indurisce. Quindi rimuoverla con un coltello smussato. Diluire la macchia con uno smacchiatore per prelavaggio e risciacquare abbondantemente. Infine, lavare il bucato nell'elettrodomestico.
<b>Trucco</b>	Utilizzare uno smacchiatore per il prelavaggio, quindi lavare nell'apparecchio.
<b>Burro</b>	Prima di lavare l'apparecchio, applicare lo smacchiatore sul bucato. Quindi, risciacquare con acqua calda (calda quanto il tessuto lo consente).
<b>Latte</b>	Immergere il bucato in uno smacchiatore a base enzimatica. Mettere in ammollo per almeno 30 minuti, o qualche ora se le macchie sono ostinate. Quindi, lavare nell'apparecchio.
<b>Succo di frutta</b>	Applicare una miscela di sale e acqua sulla macchia. Lasciare agire per un po', quindi risciacquare. È possibile applicare bicarbonato di sodio, aceto distillato o succo di limone sulla macchia prima del lavaggio nell'apparecchio. Per le vecchie macchie, usare la glicerina. Dopo 20 minuti, sciacquare con acqua fredda. Infine, lavare il bucato nell'elettrodomestico.
<b>Vino</b>	Immergere il bucato in acqua fredda per almeno 30 minuti. Inoltre, utilizzare uno smacchiatore. Quindi, lavare nell'apparecchio.
<b>Cera</b>	Mettere il bucato nel congelatore fino a quando la cera non si indurisce. Quindi, raschiarlo via. Rimuovere la cera rimanente posizionando un tovagliolo di carta sulla macchia, quindi scaldarla con un ferro da stiro fino a quando la carta non assorbe la cera.
<b>Sudore</b>	Prima di lavare l'apparecchio, strofinare accuratamente il detersivo liquido sulla macchia.
<b>Gomma da masticare</b>	Mettere il bucato nel congelatore fino a quando la gomma da masticare non si indurisce. Quindi, lavare nell'apparecchio.

## SMALTIMENTO



Gli imballaggi sono realizzati con materiali ecocompatibili che possono essere riciclati, smaltiti o distrutti senza alcun rischio per l'ambiente. A tal fine, i materiali di imballaggio sono etichettati in modo appropriato.

Il simbolo sul prodotto o sulla sua confezione indica che il prodotto non deve essere trattato come normale rifiuto domestico. Portare il prodotto presso un centro di raccolta autorizzato per il trattamento dei rifiuti di apparecchiature elettriche ed elettroniche.

Quando si smaltisce l'apparecchio alla fine della sua vita utile, rimuovere tutti i cavi di alimentazione e distruggere la serratura e l'interruttore dello sportello per evitare che lo sportello si blocchi o si blocchi e per evitare che bambini o piccoli animali rimangano intrappolati all'interno e causino un pericolo.

Questo apparecchio è contrassegnato secondo la Direttiva europea sui rifiuti (RAEE).

Il corretto smaltimento del prodotto contribuirà a prevenire eventuali effetti negativi sull'ambiente e sulla salute delle persone, che potrebbero verificarsi in caso di errata rimozione del prodotto. Per informazioni dettagliate sulla rimozione e la lavorazione del prodotto, si prega di contattare l'autorità comunale competente responsabile della gestione dei rifiuti, il servizio di smaltimento dei rifiuti domestici o il negozio in cui è stato acquistato il prodotto.

## TABELLA DEI CONSUMI TIPICI

1. Il programma Eco 40-60 è in grado di lavare insieme nello stesso ciclo capi di cotone normalmente sporchi dichiarati lavabili a una temperatura compresa tra 40°C e 60°C e che questo programma viene utilizzato per valutare la conformità alla normativa UE sulla progettazione ecocompatibile.
2. Il consumo energetico in modalità off è di 0,49 W.
3. I programmi più efficienti in termini di consumo energetico sono generalmente quelli che funzionano a temperature più basse e con una durata maggiore.
4. Caricare la lavatrice domestica fino alla capacità indicata dal produttore per i rispettivi programmi contribuirà al risparmio di energia e acqua.
5. Uso corretto di detersivo, ammorbidenti e altri additivi. Non applicare una quantità eccessiva di detersivo. Ciò potrebbe compromettere i risultati del lavaggio.
6. Pulizia periodica, compresa la frequenza ottimale e la prevenzione e la procedura per la formazione di calcare.
7. Il rumore e il contenuto di umidità residua sono influenzati dalla velocità di centrifuga: maggiore è la velocità di centrifuga nella fase di centrifuga, maggiore è il rumore e minore è il contenuto di umidità residua.
8. Le informazioni sul prodotto e il codice QR sono riportati sull'etichetta del consumo energetico; le informazioni sulla registrazione del prodotto possono essere ottenute scansionando il codice QR.
9. Le informazioni dei programmi standard.

Programma		Temperatura Selezionata (°C)	Capacità nominale (kg)	Temperatura massima nel cestello (°C)	Durata del programma (h:min)	Consumo energetico (kWh/ciclo)	Consumo acqua (litri/ciclo)	Contenuto di umidità rimanente (%)	Velocità massima raggiunta (giri/min)
Eco 40-60 pieno carico	8 kg	-	8.0	28	3:38	0,455	48.0	53,90	1310
	9 kg	-	9.0	34	3:48	0,710	60.0	53,90	1310
Eco 40-60 mezzo carico	8 kg	-	4.0	28	2:48	0,335	38.0	53,90	1400
	9 kg	-	4.5	32	2:54	0,425	45.0	53,90	1400
Eco 40-60 1/4 di carico	8 kg	-	2.0	23	2:26	0,195	32.0	53,90	1400
	9 kg	-	2.5	24	2:53	0,230	35.0	53,90	1400
20°C	8 kg	20	8.0	20	1:50	0,190	78.0	58,00	1400
	9 kg	20	9.0	20	1:50	0,200	80.0	58,00	1400
Cotone	8 kg	60	8.0	54	3:38	1.350	108.0	58,00	1400
	9 kg	60	9.0	54	3:38	1.400	110.0	58,00	1400
Sintetici	8 kg	40	4.0	40	2:19	0,920	88.0	38,00	1400
	9 kg	40	4.5	40	2:35	0,950	90.0	38,00	1400
Veloce 15'	8 kg	20	1.0	20	0:15	0,050	24.0	70,00	800
	9 kg	20	1.0	20	0:15	0,050	24.0	70,00	800

I valori indicati per programmi diversi dal programma Eco 40-60 sono puramente indicativi. Ci riserviamo il diritto di eventuali modifiche ed errori nelle istruzioni per l'uso.



Il carico massimo o nominale si applica al bucato preparato secondo la norma IEC 60456.



A causa di variazioni in termini di tipo e quantità di bucato, centrifuga, oscillazione dell'alimentazione elettrica, temperatura e umidità ambientale, la durata del programma e i valori di consumo energetico misurati dall'utente finale potrebbero differire da quelli indicati nella tabella.



**Your choice ... our job**